

摘藻堂四庫全書薈要

集部

欽定四庫全書會要

集部

御定詞譜卷二十八  
九

詳校官編修臣汪鏞



欽定四庫全書叢要

御定詞譜卷二十八目錄

一百字

御帶花一體

定風波慢四體

芳草五體 又名鳳簫吟

念奴嬌十二體

又名大江東去 醉江月 赤墜  
詞 醉月 壺中天慢 大江西

上曲 太平歡 壽南枝 古梅曲 湘月  
淮向春 白雪詞 百字令 百字謠 無俗

念 千秋歲 慶長春 杏花天



解語花三體

遶佛閣一體

渡江雲三體

又名三犯渡江雲

臘梅香二體

大椿一體

八音諧一體

絳都春八體

琵琶仙一體

換巢鸞鳳一體

東風第一枝四體

高陽臺三體 又名慶春澤慢 慶宮春

春夏兩相期一體

垂楊二體

采綠吟一體

長壽仙一體

雪夜漁舟一體

惜寒梅一體

惜花春起早慢一體

欽定四庫全書詩會要卷二萬六百六十六

集部

御定詞譜卷二十八

一百一十

御帶花

調見六一  
居士詞

御帶花

雙調一百字前段九句四  
仄韻後段十句四仄韻

歐陽修

青。春。何。處。風。光。好。  
帝。里。偏。愛。元。夕。  
萬。重。繒。綵。構。

一。屏。峯。嶺。半。空。金。碧。  
寶。藥。銀。缸。耀。絳。幕。  
龍。騰。

虎。擲。沙。堤。遠。  
雕。輪。繡。轂。爭。走。五。侯。宅。  
雍。雍。

熙。熙。作。畫。會。樂。府。神。姬。  
海。洞。仙。客。曳。香。搖。翠。

稱執手行歌句錦街天陌韻月淡寒輕句漸向曉讀漏  
聲寂寂韻當年少讀狂心未已句不醉怎歸得韻

此調祇有此詞  
無別首可校

### 定風波慢

此調有兩體一百字者柳永詞注林鍾商  
張耒詞注商角調有梅苑詞可校一百五  
字者柳永詞注夾  
鍾商無宋詞可校

### 定風波慢

雙調一百字前段十一句六  
仄韻後段十一句七仄韻

柳永

自春來讀慘綠愁紅白芳心是事可韻日上花梢白



鶯穿柳帶句猶壓香衾臥韻暖酥銷句膩雲彈韻終日  
厭厭倦梳裹韻無那韻悵薄情一去句音書無箇韻  
早知恁般麼韻悔當初讀不把雕鞍鎖韻向雞窗句只  
與鸞牋象管句拘束教吟和韻鎮相隨句莫拋躲韻鍼  
線間拈伴伊坐韻和我韻免使少年句光陰虛過韻

此詞創自此詞張詞及梅苑詞俱從此出故可平可  
仄悉參二詞此定風波慢詞雖押兩短韻實與定

風波令  
不同

又一體

雙調九十九字前段十一句  
六仄韻後段十一句七仄韻

張翥

恨行雲讀特地高寒句牢籠好夢不定韻晚晚年華句

淒涼客況句泥酒渾成病韻畫闌深句碧窗靜韻一樹

瑤花可憐影韻低映韻怕明月照見句青禽相並韻

素衾正冷韻又寒香譜枕上熏愁醒韻甚銀牀霜凍句

山童未起句誰汲牆陰井韻玉簫殘句錦書迴韻應是

多情道薄倖韻爭肯韻等閒孤負句西湖春興韻

此與柳詞同惟換頭句減一字  
第三句五字第四句四字異

又一體  
雙調一百一字前段十一句  
六仄韻後段十一句七仄韻

梅花

無名氏

漏新春讀消息前邨句數枝楚梅輕綻韻正雪豔精神

句冰膚淡泞句姑射依稀見韻冷香凝句金蕊淺韻青

女饒伊妒無限韻堪羨韻似壽陽妝閣句初勻粉面韻

纖條綠染韻異羣葩讀不似和風扇韻向深冬句免

使遊蜂舞蝶句撩撥春心亂韻水亭邊句山驛畔韻立

馬行人暗腸斷韻吟戀韻又忍隨羌管句飄零千片韻

此亦與柳詞同惟前段第三句後段第十句各添一襯字換頭句亦減一字異

又一體

雙調一百五字前段九句四仄韻後段十一句六仄韻

柳永

竚立長亭

白

澹蕩晚風起

韻

驟雨歇

讀

極目蕭疎

白

塞

柳萬株

白

掩映箭波

韻

千里走舟車

白

向此人人

白

奔名

競利

韻

念蕩子

讀

終日驅馳

白

爭覺鄉關

轉迢遞

韻

何意

韻

繡閣輕拋

白

錦字難逢

白

等閒度歲

韻

奈泛泛

旅迹

白

厭厭病緒

韻

近來諳盡

讀

宦遊滋味

韻

此情懷

縱寫香箋

白

憑誰寄與

韻

算孟光

讀

安得知我

白

繼

日添憔悴

韻

此詞前後段不押短韻與自春來詞宮調不同其句讀亦別因調名同故為類列

芳草

晁補之詞  
名鳳蕭吟

芳草

雙調一百字前段十句四  
平韻後段十句五平韻

韓 鎮

鎖離愁。句連綿無際。句來時陌上。初薰。韻繡闌人念遠。

句暗垂珠露泣。句送征輪。韻長行長在眼。句更重重。讀

遠水孤邨。韻但望極。讀樓高盡日。句目斷王孫。韻消

魂。韻池塘從別後。句曾行處。讀綠妒輕裙。韻恁時攜素

手。句亂花飛絮裏。句緩步香茵。韻朱顏空自改。句白年

年讀芳意常新韻。徧綠野讀。嬉遊醉眼。白莫負青春韻。

此調前段起句不用韻者以韓詞為正體前段起句用韻者以晁詞為正體可平可仄悉參所采諸詞不

復詳注

又一體

雙調一百字前段十句四平韻後段十一句五平韻

奚減

笑湖山句。紛紛歌舞。白花邊如夢如薰韻。響煙驚落日。

白長橋芳草外。白客愁醒韻。天風吹送遠。白向兩山讀。

喚醒癡雲韻。猶自有請。迷林去鳥。白不信黃昏韻。銷。

凝韻。油車歸後。白一着新月。白獨印湖心韻。蕊宮相答。

處○白○空○巖○虛○谷○應○白○猿○語○香○林○韻○正○酣○紅○紫○夢○白○便○市○  
朝○讀○有○耳○誰○聽○韻○怪○玉○兔○金○烏○不○換○白○只○換○遊○人○韻

此與韓詞同惟後段  
第二三句俱四字異

又一體

雙調一百一字前段十句五  
平韻後段十一句五平韻

晁補之

曉○曠○曠○韻○風○和○雨○細○白○南○國○次○第○春○融○韻○嶺○梅○猶○妒○雪○  
白○露○桃○雲○杏○白○已○綻○碧○呈○紅○韻○一○年○春○正○好○白○助○人○狂○  
讀○飛○燕○遊○蜂○韻○更○吉○夢○良○辰○白○對○花○忍○負○金○鐘○韻○香○  
濃○韻○博○山○沈○水○白○小○樓○清○旦○白○佳○氣○蔥○蔥○韻○舊○遊○應○未○

改○句○武○陵○花○似○錦○句○笑○語○如○逢○韻○蕊○宮○傳○妙○訣○句○小○金○  
 丹○讀○同○換○冰○容○韻○况○共○有○讀○芝○田○舊○約○句○歸○去○雙○峯○韻

此詞前段起句用韻第五句四字第六句五字結作  
 五字一句六字一句後段第二三句作四字兩句與

異韓詞

又一體

雙調一百一字前段十句五  
 平韻後段十一句五平韻

曹勛

列○旂○常○韻○中○宵○天○淨○句○郊○丘○展○采○圓○蒼○韻○肇○禋○三○歲○禮○

句○聖○天○子○為○民○句○致○福○穰○穰○韻○凝○旒○親○奠○至○句○粲○珠○聯○

讀

星○斗○垂○芒○韻○漸○月○轉○燔○柴○句○露○重○煙○斷○壇○旁○韻○歡○



康韻青霞催曉句六樂均調句響逐新陽韻輦回天仗

肅句慶千官拊舞句繡錦成行韻雞竿雙鳳闕句肆頒

宣讀恩動榮光韻贊永御讀蘿圖霈澤句常撫殊方韻

此與晁詞同惟前段第五句五字第六句四字異

又一體雙調一百一十字前後

王之道

雨溟濛韻年年今日句農夫共卜新豐韻登高隨處好

白銀鏘突兀句南峙對三公韻真珠溥露菊句更芙蓉

讀照水勻紅韻但華髮衰顏句不堪頻鑑青銅韻相

逢韻行藏休借問句且徘徊讀目送飛鴻韻十年湖海

白千里雲山句幾番殘照淒風韻蟹螯粗似臂白金英

碎讀琥珀香濃韻請細讀離騷白為君一飲千鍾韻

此亦與晁詞同惟後段第二句五字第三四句作七字一句第五六句作四字兩句第七句作六字一句

異

念奴嬌碧雞漫志云大石調又轉入道調宮又轉入高宮大石調姜夔詞注雙調元高拭詞注大

石調又大呂調蘇軾赤壁懷古詞有大江東去

一尊還酹江月句因名大江東去又名酹江月

又名赤壁詞又名酹月曾覿詞名壺中天慢戴

復古詞有大江西上句名大江西上曲姚述堯

詞有太平無事歡娛時節句名太平歡聲流詞  
有年年着壽坐對南枝句名壽南枝又名古梅  
曲姜夔詞名湘月自注即念奴嬌高指聲張輯  
詞有柳花淮南春冷句名淮南春米友仁詞名  
白雪詞張翥詞名百字令又名百字謠丘長春  
詞名無俗念游文仲詞名千秋歲翰墨全書詞  
名慶長春又名杏花天此調有平韻仄韻二  
體凡句讀參差大同小異者譜內各以類列

念奴嬌

雙調一百字前後段各十句四仄韻

蘇軾

憑空眺遠

見長空萬里

雲無留迹

桂魄飛來光

射處冷浸一天秋碧

玉宇瓊樓

乘鸞來去

人

在清涼國

江山如畫

望中煙樹歷歷

我醉拍

手狂歌句舉杯邀月句對影成三客韻起舞徘徊風露

下句今夕不知何夕韻便欲乘風句翻然歸去句何用

騎鵬翼韻水晶宮裏句一聲吹斷橫笛韻

此調仄韻詞以此詞為正體若蘇詞別首大江東去詞姜夔五湖舊約詞句讀參差姜夔鬪紅一舸詞張

炎行行且止詞多押一韻張炎長流萬里詞多押兩韻及張輯趙長卿詞之添字皆變體也此詞前段

第二句五字後段第二句四字第八句五字前後段第四句皆七字宋元人多如此填按辛棄疾詞前段

第二三句問阿誰堪比太真顏色阿字太字俱仄聲張元幹詞第六句荷芰波生荷字平聲趙師俠詞後

段第四句回首重城天樣遠回字平聲第五句獨擁閒衾展轉獨字仄聲譜內可平可仄據此餘參所采

仄韻諸詞若沈公述詞前段第五句難托春心脈脈  
上脈字入聲黃庭堅詞第八句駕此一輪玉一字入  
聲趙師俠詞第九句蜂閒蝶怨蝶字入聲趙長卿詞  
後段起句竹外孤泉一枝一字入聲趙師俠詞第五  
句只管聲聲歷歷上歷字入聲第九句愁遮不斷不  
字入聲張詞第十句翠樓空鎖十二十字入聲及譜  
內所采張炎詞前段第三句平分一水一字入聲姜  
詞前結畫橈不點清鏡後結舊家樂事誰省不字樂  
字俱入聲此俱以入作平故不注可反又本詞前結  
中上歷字亦是入替平填者勿混用上去聲字

又一體

雙調一百字前段九句四  
仄韻後段十句四仄韻

蘇軾

大江東去

白

浪淘盡

讀

千古風流人物

韻

故壘西邊

白

人道是

讀

三國周郎赤壁

韻

亂石穿空

白

驚濤拍岸

白

卷起千堆雪

韻

江山如畫

句

一時多少豪傑

韻

遙想

公瑾當年

句

小喬初嫁了

句

雄姿英發

韻

羽扇綸巾

句

談笑處

讀

檣櫓灰飛煙滅

韻

故國神遊

句

多情應笑我

早生華髮

韻

人間如寄

句

一尊還酹江月

韻

此詞前段第二句三字第三句六字後段第二句五字第三句四字前後段第四句俱四字第五句俱九

字與前詞異宋元人如此填者甚少故以前詞作譜容齋隨筆載此詞云大江東去浪聲沈千古風流

人物故壘西邊人道是三國孫吳赤壁亂石崩雲驚濤掠岸卷起千堆雪江山如畫一時多少豪傑遙想

公瑾當年小喬初嫁了雄姿英發羽扇綸巾談笑處檣櫓灰飛煙滅故國神遊多情應是笑我生華髮人

間如夢一尊還酌江月詞綜云他本浪聲沈作浪淘  
盡與調未協孫吳作周郎犯下公瑾崩雲作穿空掠  
岸作拍岸又多情應是笑我生華髮作多情應笑我  
早生華髮益非而小喬初嫁宜絕句以了字屬下句  
乃合按容齋洪邁南渡詞家去蘇軾不遠又本黃魯  
直手書必非偽託詞綜所論最為諦當但此詞傳誦  
已久采之以備一體

又一體

雙調一百字前後  
段各十句四仄韻

姜夔

五湖舊約

句問經年底事

句長負清景

韻暝入西山句

漸喚我讀

一葉夷猶乘興

韻倦網都收

句歸禽時度句

月上汀洲冷

韻

中流容與

句

畫橈不點清鏡

韻

誰解

喚起湘靈

白煙鬟霧鬢

白理哀絃鴻陣

韻

玉塵清談

白

歎坐客

讀

多少風流名勝

韻

暗柳蕭蕭

白

飛螢冉冉

白

夜久知秋信

韻

鱸魚應好

白

舊家樂事誰省

韻

此與憑空眺遠詞同惟前後段第四句四字第五句九字異按此詞第四五句句讀即大江東去詞體因

姜夔自注念奴嬌之高指聲轉入雙調采以備體

又一體

雙調一百字前段十句四仄韻後段十一句五仄韻

姜夔

鬧紅一舸

白

記來時

白

常與鴛鴦為侶

韻

三十六陂人

未到

白

水佩風裳無數

韻

翠葉吹涼

白

玉容消酒

白

更



灑菰蒲雨韻 媽然搖動句 冷香飛上詩句韻 日暮韻

青蓋亭亭句 情人不見句 爭忍凌波去韻 只恐舞衣容

易落句 愁入西風南浦韻 高柳垂陰句 老魚吹浪句 留

我花間住韻 田田多少句 幾回沙際歸路韻

此亦與憑空眺遠詞同惟前段第二三句仍照大江東去詞體及換頭句押短韻異按劉克莊老夫白首詞後段起句嘗試銓次羣芳梅花差可伯仲之間耳正與此同

又一體 雙調一百字前段九句五 張炎

行行且止韻 把乾坤韻 收入蓬窗深裏韻 星散白鷗三

四點句數筆橫塘清意韻岸嘴衝波句籬根受月句野

徑通邨市韻疎風迎面句濕衣原是空翠韻堪歎敲

雪門荒句爭棋墅冷句苦竹鳴山鬼韻縱使如今猶有

晉句無復清遊如此韻落日黃沙句遠天雲淡句弄影

蘆花外韻幾時歸去句翦取一半煙水韻

此亦與憑空眺遠詞同惟前段起句即用韻異按劉儼詞西風何事為行人掃蕩襟煩如洗黃機詞春愁

幾許似春雲蕩蕩連空無數方岳詞花風初逗喜邊亭依舊春開營柳俱與此同

又一體

雙調一百字前段十句五仄韻後段十一句五仄韻

張炎

長流萬里韻與沈沈滄海句平分一水韻孤白爭流蟾

不沒句影落潛蛟騰起韻瑩玉懸秋句綠房迎曉句樓

觀光凝洗韻紫簫聲嫋句四簷吹下清氣韻遙睇韻

浪擊空明句古愁休問句消長盈虛理韻風入蘆花歌

忽斷句知有漁舟閒樣韻露已沾衣句漚猶栖草句一

片瀟湘意韻人方酣夢句長翁元自如此韻

此亦與憑空眺遠詞同惟前段起句用韻後段起句藏短韻異

又一體

雙調一百一字前後段各十句四仄韻

張輯

嫩涼生曉句怪得今朝句湖上秋風無迹韻古寺桂香

山色外句腸斷幽叢金碧韻驟雨俄來句蒼煙不見句

苔徑孤吟屐韻繫船高柳句晚蟬嘶破愁寂韻且約

攜酒高歌句與鷗相好句分坐漁磯石韻算只藕花知

我意句猶把紅芳留客韻樓閣空濛句管絃清潤句一

水盈盈隔韻不如休去句月懸良夜千尺韻

此亦與憑空眺遠詞同惟前段第二句添一視字異

又一體

雙調一百二字前後段各十句四仄韻

趙長卿

銀蟾光滿句弄餘輝請冷浸江梅無力韻緩引柔條浮  
素蕊句橫在閒窗虛壁韻染紙揮毫句粉塗墨暈句不  
似今端的韻天然造化句別是一般句清瘦踪跡韻  
今夜翠葆堂深句夢回風定句因月才相識韻先自離  
愁句那更被讀曉角殘更催逼韻曙色將分句輕陰移  
盡句過眼難尋覓韻江南圖上句畫工應為描得韻

此亦與憑空眺遠詞同惟前後  
結句添二襯字作四字兩句異

又一體

雙詞一百字前後  
段各十句四平韻

陳允平

漢江露冷句是誰將瑤瑟句彈向雲中韻一曲清泠聲

漸杳句月高人在珠宮韻暈額黃輕句塗腮粉豔句羅

帶織青蔥韻天香吹散句環佩猶自丁東韻回首杜

若汀洲句金鈿玉鏡句何日得相逢韻獨立飄飄煙浪

遠句羅襪羞濺春紅韻渺渺予懷句迢迢良夜句三十

六陂風韻九嶷何處句斷雲飛度千峯韻

此調平韻詞以此詞為正體若張詞葉詞之句讀參差又換頭句押韻曹詞之前後段第六句押韻皆變

體也此詞有陳詞葉詞別首可校按陳詞別首前段第三句荻絮初殘荻字仄聲第七句水融沙甃水

字仄聲第九句風鏗漸暗漸字仄聲葉詞別首酒闌  
歌罷酒字仄聲後段第四句問躡輕漸來薦菊開字  
平聲第五句半潭新漲微瀾半字仄聲第六七句紅  
葉無情黃花有恨紅字平聲有字仄聲第九句歸心  
如醉歸字平聲譜內可平  
可仄據此餘參所採三詞

又一體

雙調一百字前後  
段各十句四平韻

張元幹

吳淞初冷句記垂虹南望句殘日西沈韻秋入青冥三

萬頃句蟾影吞盡湖陰韻玉斧為誰句冰輪如許句宮

闕想寒溪韻人間奇觀句古今豪士悲吟韻蒼髯丹

頰仙翁句淮山風露底句曾賦幽尋韻老去專城仍好

客句時擁歌吹登臨韻坐揖龍江句舉杯相屬句桂子

落波心韻一聲猿嘯句醉來虛籟千林韻

此與陳詞同惟後段第二句五字第三句四字異

又一體雙調一百字前段十句四平韻後段十句五平韻

葉夢得

故山漸近句念淵明歸意句蕭然誰論韻歸去來兮句

秋已老讀松菊三徑猶存韻稚子歡迎句飄飄風袂句

依約舊衡門韻琴書蕭散句更欣有酒盈尊韻惆悵

萍梗無根韻天涯行已徧句空負田園韻去矣何之句



窗戶小讀容膝聊倚南軒韻倦鳥知還句晚雲遙映句

山氣欲黃昏韻此中真意句故應欲辨忘言韻

此亦與陳詞同惟後段第二句五字第三句四字又前後段第四句四字第五句九字換頭句押韻異

又一體

雙調一百字前段九句五平韻後段十句六平韻

曹勛

半陰未雨句洞房深讀門掩清潤芳辰韻古鼎金鑪句

煙細細讀飛起一縷輕雲韻羅綺嬌春韻爭攏翠袖句

笑語惹蘭芬韻歌筵初罷句最宜斗帳黃昏韻樓上

念遠佳人韻心隨沈水句學蘭炷俱焚韻事與人非句

爭似此讀些子香氣常存韻記得臨分韻羅巾餘贈句  
 盡日把濃熏韻一回開看句一回腸斷重聞韻

此亦與陳詞同惟前段第二三句作九字一白前後  
 段第四句四字第五句九字又前後段第六句及換  
 頭句俱  
 押韻異

解語花

王行詞注  
 林鍾羽

解語花

雙調一百字前段九句六  
 仄韻後段九句七仄韻

秦觀

窗涵月影句

瓦冷霜華句

深院重門悄韻

畫樓雪杪韻

誰家遠讀

弄微梅花新調韻

寒鐙凝照韻

見錦帳讀雙韻

鸞飛繞韻 當此時讀 倚几沈吟白 好景都成惱韻 曾

過雲山煙島韻 對繡襦甲帳白 親逢一笑韻 人間年少

韻 多情子讀 惟恨相逢不早韻 如今見了韻 却又惹讀

許多愁抱韻 算此情讀 除是青禽白 為我殷勤報韻

此詞以此詞為正體若施詞之減字周詞之添字皆變格也周邦彥楊澤民吳文英方千里張炎陳允平

王行諸詞俱如此填惟王行詞前後段兩結句折暗香盈袖鎮年年如舊俱作上一下四句法與各家小

異按周詞前段第五句纖雲散耿耿素娥欲下欲字反聲王詞第六句淺黃暈柳淺字反聲周詞第七

句幾曾放好春開了好字反聲王詞第八句最愛他纖指輕輕最字反聲後段起句豔質固應低首固字

仄聲周詞第二句望千門如畫如字平聲吳詞第七句應翦斷紅情綠意綠字仄聲第八句年少時偏愛輕憐年字平聲王詞結句鎮年年如舊上年字平聲譜內可平可仄據此餘參施詞周詞

又一體

雙調九十八字前段十一句

施岳

雲容泣雪

暮色添寒

樓臺共登眺

翠叢深窅

韻

無人處

數蕊弄春猶小

幽姿漫好

遙相望

含

情一笑

韻

花解語

因甚無言

心事應難表

韻

莫

待牆陰暗老

韻

稱琴邊月夜

笛裏霜曉

韻

護香須早

韻

東風度

韻

尺尺畫闌瓊沼

韻

歸來夢繞

韻

歌雲墜

韻

依然驚覺韻 想恁時讀 小几銀屏句 冷未了韻

此與秦詞同惟後段結句減二字異

又一體

雙調一百一字前段九句四仄韻後段九句五仄韻

周密

晴絲罥蝶句

暖蜜酣蜂句

重簾卷春寂寂韻

雨萼煙梢

壓闌干讀

花雨染衣紅濕韻

金鞍誤約句

空極目讀

天涯草色韻

閨苑玉簫人去後句

惟有鶯知得韻

餘

寒猶掩翠戶句

梁燕乍歸句

芳信未端的韻

淺薄東風

莫因循讀

輕把杏鈿狼籍韻

塵侵錦瑟韻

殘日紅窗

春夢窄韻睡起折枝無意緒白斜倚秋千立韻

此亦與秦詞同惟前後段第三句各添一字前段第四句第六句及後段起句第四句俱不押韻又前段

第八句後段第七八句俱不作折腰句法異

遶佛閣

調見清真樂府

遶佛閣

雙調一百字前段十一句八仄韻後段九句六仄韻

周邦彥

暗塵四斂

樓觀迴出

高映孤館

清漏將短

厭

聞夜久

籤聲動書幔

桂花又滿

閒步露草

偏

愛幽遠

花氣清婉

望中迤邐

城陰渡河岸

韻

倦客最蕭索句醉倚斜陽穿柳綫韻還似汴隄韻虹梁  
橫水面韻看絲颺春銜句舟下如箭韻此行重見韻歎  
故友難逢句羈思空亂韻兩着愁韻向誰舒展韻

此詞祇有此體吳文英陳允平詞俱如此填按吳詞  
前段第四句紅翠萬縷萬字仄聲第九句賦情縹緲  
賦字縹字俱仄聲情字平聲陳詞第十句重懷執手  
重字平聲吳詞結句花絮惹衣袂絮字仄聲陳詞後  
段起句料想鳳樓人人字平聲陳詞第三句顚顚淚漬香銷嬌  
深鶯晚處人字平聲陳詞第三句顚顚淚漬香銷嬌  
粉面漬字仄聲第五句隙駒流箭  
駒字平聲譜內可平可仄據此

渡江雲

周密詞名三犯渡江雲此調後段第四句  
例用反韻亦是三聲叶乃一定之格宋元人

俱如此填惟陳允平有全  
押平韻全押仄韻二體

渡江雲

雙調一百字前段十句四平  
韻後段九句一葉韻四平韻

周邦彥

晴嵐低楚甸

暖回鴈翼

陣勢起平沙

驟驚春在

眼句借問何時

委曲到山家

塗香暈色

盛粉飾

讀爭作妍華

千萬絲

陌頭楊柳

漸漸可藏鴉

堪嗟

清江東注

畫舸西流

指長安日下叶愁

宴闌

風翻旗尾

潮濺烏紗

今宵正對初弦月

傍水驛

深樣蕙葭

沈恨處

時時自剔燈花



此調以此詞為正體若陳詞之全押平韻全押仄韻皆變體也此詞後段第四句叶仄韻宋楊澤民陳

允平吳文英盧祖臯張炎元吳澄詹正諸詞皆如此填按張詞前段起句錦香繚繞地錦字仄聲詹詞第

二句相量清苦清字平聲張詞第三句空自帶愁歸空字平聲第四句亂水流花外水字仄聲第六句都

自可憐時都字平聲別首第八句還記得前度春嘉還字平聲吳詞第九句儘夜遊不妨秉燭儘字秉字

俱仄聲張詞猶記得當年深隱得字仄聲當字平聲吳詞後段第二句一年一度兩一字俱仄聲張詞第

四句做不成春意不字仄聲第五句但要教啼鶯語燕不怨草省字仄聲吳詞第五六句但要教啼鶯語燕不怨

盧郎語字不字俱仄聲吳詞第七句問春春道何曾去問字仄聲下春字平聲陳詞第八句南浦恨風葦

煙葦南字平聲張詞傍清池足可幽栖清池二字俱平聲足字仄聲張詞結句閒趣好白鷗尚識天隨白

字反聲吳詞君看取年年潘令河陽潘字  
平聲譜內可平可反據此餘叅陳平韻詞

又一體

雙調一百字前段十句四  
平韻後段九句五平韻

陳允平

桐花寒食近。青門紫陌。不禁綠楊煙。正長春仙

客。來向人間。聽鶴語溪泉。清和天氣。為栽培

種玉心田。鶯畫長。一尊芳酒。容與看芝山。

庭間。東風榆莢。夜雨苔痕。滿地欲流錢。愛

牆陰。成蹊桃李。春自無言。殷勤曉鵲。憑檐喜。

丹鳳下。紅藥堦前。蘭砌繞。香飄舞袖斑斕。

此詞全  
押平韻

又一體

雙調一百字前段十句四  
仄韻後段九句五仄韻

陳允平

風流三徑遠

句

此君澹泊

句

誰與伴清足

韻

歲寒人自

得

句

傍石鋤雲

句

閒裏種蒼玉

韻

琅玕翠立

句

愛細雨

疎煙初沐

韻

春晝長

讀

秋風不斷

句

洗紅塵凡俗

韻

高獨

韻

虛心共許

句

淡節相期

句

幾人間棋局

韻

堪愛

處

讀

月明琴院

句

雪晴書屋

韻

心盟更許青松結

句

笑

四時

讀

梅礬蘭菊

韻

庭砌繞

讀

東風漸添新綠

韻

此詞全  
押反韻

臘梅香

此詞有平韻反韻二體反韻者有吳  
喻兩詞平韻者止梅苑無名氏一詞

臘梅香

雙調一百字前段十一句  
四反韻後段十句四反韻

吳師益

錦里陽和

看萬木彫時  
早梅獨秀  
珍館瓊樓畔

正絳跗初吐

穠華將茂  
國豔天葩  
真淡泞

雪肌清瘦

似廣寒宮  
鉛華未御  
自然妝就

凝睇倚朱闌

噴清香暗度  
易襲襟袖  
好與花為

主宜秉燭

頻觀泛湘酎  
莫待南枝  
隨樂府

新聲吹後韻對賞心人句良辰好景句須信難偶韻

此詞有喻明仲詞可校按喻詞前段第三句小寒天氣天字平聲第四句未報春消息未字仄聲第六句淺苞纖蕊淺字仄聲第八句天付與風流標致風字平聲後段第二三句倚朱樓凝盼素英如墜凝字英字俱平聲第五句度幾聲羌管惹愁思度字仄聲字平聲管字仄聲第八句且頻歡賞頻字平聲賞字仄聲結句滿簪同醉滿字仄聲簪字平聲譜內可平可仄據此

又一體

雙調一百一字前後段各十一句六平韻

梅苑

無名氏

愛日初長韻

正園林句

纔見萬木彫黃韻

檻外朝來句

已見數枝句

復欲掩映迴廊韻

賜與東皇韻

付芳信韻

妝點江鄉韻想玉樓中句誰家豔質句試學新妝韻

桃杏苦尋芳韻縱成蹊句豈能似恁清香韻素豔妖嬈

應是盡夜句曾與明月風光韻瑞雪濃霜韻渾疑是

粉蝶輕狂韻待拌吟賞句休聽畫閣句橫筵悲傷韻

此與仄韻詞體同惟前後  
段第四五六句句讀異

大椿調見松隱集蓋應制壽詞  
也取莊子大椿句為名

大椿雙調一百字前後  
段各九句四仄韻

曹勛

梅擁繁枝句香飄翠簾句鈞奏嚴陳華宴韻誠孝感南

極白正老人星現韻垂眷東朝功慶遠白享五福韻長

樂金殿韻茲時壽協七句白慶古今來稀見韻慈顏

綠髮看更新白玉色粹溫白體力加健韻導引冲和氣

白覺春生酒面韻龍章親獻龜臺祝白與中宮讀同誠

歡韻忭億萬斯年白當蓬萊韻海波清淺韻

此調祇此一詞  
無別首可校

八音諧調見曹勛松隱集自注  
以八曲聲合成故名

八音諧雙調一百字前後  
段各九句四仄韻

曹勛

芳景到橫塘白官柳陰低覆白新過疎雨韻望處藕花

密白映煙汀沙渚韻波靜翠展琉璃白似佇立讀飄飄

川上女韻弄曉色讀正鮮妝照影白幽香潛度韻水

閣薰風對萬姝白共泛泛紅綠白鬧花深處韻移棹採

初開白嗅金纓留取韻趁時凝賞池邊白預後約讀淡

雲低護韻未飲且憑闌白更待滿讀荷珠露韻

此詞祇此一詞  
無別首可校

絳都春

蔣氏九宮譜注黃鍾宮此調有平韻反韻兩  
體宋詞多填反韻其用平韻者惟陳允平一



絳都春

雙調一百字前段十句六仄韻後段九句六仄韻

吳文英

情黏舞綫

悵駐馬灞橋

天寒人遠

旋翦露痕

句

移得春嬌栽瓊苑

流鶯長語煙中怨

恨三月

飛

花零亂

豔陽歸後

紅藏翠掩

小坊幽院

韻

誰

見新腔按徹

背燈暗

共倚寶屏蔥蒨

韻

繡被夢

輕

金屋妝深沈香換

梅花重洗春風面

韻

正溪上

讀

參橫月轉

韻

竝禽飛上金沙

句

瑞香霧暖

韻

此調以此詞及蔣詞為正體若趙詞之後段起句不  
押短韻劉詞之前段起句不押韻梅苑詞之換頭句  
押韻張京二詞之減字皆變體也此詞有吳詞別  
首及翁元龍朱淑真詞可校按翁詞前段第三句同  
醉深院醉字仄聲朱詞第八句化工不管不字仄聲  
吳詞別首結句鏡空不見不字仄聲翁詞後段第四  
句霜被睡濃霜字平聲朱詞第七句更莫待笛聲吹  
老笛字仄聲譜內可平可仄據此餘叅所來仄韻詞  
勒爭馳都門道飄滿人間閒嬉笑又一首分得紅蘭  
滋吳苑花底天寬春無限又一首啼濕宮黃池塘雨  
招得花奴來尊俎又一首街馬衝塵東風細爭擲金  
錢游人醉正與此詞同若各家則有出入矣譜內校  
對諸詞不得不詳注可平可仄填者能悉如吳詞始  
格律謹  
嚴也

又一體

雙調一百字前段九句六  
仄韻後段九句五仄韻

趙彥端

平生相遇

韻

算未有

讀

笑語閩山佳處

韻

舊日文章

句

如今風味渾如許

韻

眼前都是蓬萊路

韻

但莫道

讀

有

人曾住

韻

異時天上

句

種種風流

句

待君如故

韻

此

是君家舊物

句

看九萬清風

句

為君掀舉

韻

舉上青雲

却憶梅花如舊否

句

古人衰病今無緒

韻

只種得

韻

讀

梅花盈圃

韻

待君一過山家

句

共斟露醕

韻

此與吳詞同惟前段第二三句作九字一句換

頭句不藏短韻第二句作五字四字兩句異

又一體

雙調一百字前後段各十句六仄韻

蔣捷

春愁怎畫

正鶯背帶綠

餘醺花謝

細雨院深

白

淡月廊斜重簾挂

歸時記約燒鐙夜

早折盡

秋

千紅架

縱然歸近風光又是

翠陰初夏

姪

姹

顰清泣白

恨玉佩罷舞

芳塵凝榭

幾擬倩

人

付與蘭香秋羅帕

知他墮策斜攏馬

在底處

垂楊樓下

無言暗擁嬌鬟

鳳釵溜也

白

讀

韻

韻

韻

韻

此亦與吳詞同惟後段第三句五字第四句四字異按翁元龍詞怕離柱斷絃驚破金鴈正與此同

又一體

雙調一百字前段十句五仄韻後段九句六仄韻

劉鎮

和風乍扇

句

又還是去年

句

清明重到

韻

喜見燕子

句

巧說千般如人道

韻

牆頭陌上青梅小

韻

是處有

讀

閒

花芳草

韻

偶然思想

句

前歡醉賞

句

牡丹時候

韻

當

此三春媚景

句

好連宵恣樂

句

情懷歌酒

韻

縱有珍珠

難買紅顏長年少

韻

從他烏兔茫茫走

韻

更莫待

讀

花殘鶯老

韻

恁時歡笑

韻

休把萬金換了

韻

此與蔣詞同惟前段起句不用韻換頭句不藏短韻後結四字一句六字一句又多押一韻異

又一體

雙調一百字前段十句六反韻後段九句六反韻

梅苑

無名氏

東君運巧

韻

白枝頭點綴

句

瓊英雖小

韻

全是一般

句

風味花中最輕妙

韻

橫斜疎影當池沼

韻

似弄粉

讀

初

臨鸞照

韻

衆芳皆有

句

深紅淺白

句

豈能爭早

韻

莫

厭金尊頻倒

韻

把芳酒賞花

句

追陪歡笑

韻

有願告天

願天多情休教老

韻

奇花也願休殘了

韻

免樂事

讀

離多歡少

韻

易老難敘衷腸

句

算天怎表

韻

此亦與蔣詞同惟換頭

句押韻不藏短韻異

又一體

雙調九十八字前段十句  
六仄韻後段九句六仄韻

張榘

平山老柳

寄多少勝遊

春愁詩瘦

萬疊翠屏

句

一抹江煙渾如舊

晴空闌檻今何有

寂寞文章身

後喚回奇事

青油上客

放懷尊酒

知否

全淮萬里

羽書靜

草綠長亭津堠

小隊出郊

花底賡酬閒時候

和薰篝暮垂春晝

坐看蓉池波

皺

主賓同會風雲

盛名可久

此亦與吳詞同惟前後段第七句俱六字各減一字  
異按毛滂餘寒尚峭詞與此正同但後段第三四

句種雕菰句熟碧桃猶  
小句法與此又不同

又一體

雙調九十八字前後  
段各十句六仄韻

京鐘

昇平似舊

正錦里元夕

輕寒時候

十里輪蹄

句

萬戶簾帷香風透

火城燈市爭輝照

誰撒滿空星

斗玉簫聲裏

金蓮影下

月明如畫

知否

良辰美景

豐歲樂國

從來希有

坐上兩賢白

玉為山聯翩秀

笙歌一片圍紅袖

切莫遣

銅壺



催漏韻 杯行且與邦人句 共開笑口韻

此亦與吳詞同惟前段第七句減一字  
後段第三句減一字作四字兩句異

又一體

雙調九十八字前段十句四平韻  
一葉韻後段九句四平韻一葉韻

陳允平

鞦韆倦倚句 正海棠半坼句 不耐春寒韻 殢雨弄晴句

飛梭庭院繡簾間韻 梅妝欲試芳情懶叶 翠顰愁入睂

彎韻 霧蟬香冷句 霞綃淚搵句 恨襲湘蘭韻 悄悄池

臺步晚句 任紅熏杏靨句 碧沁苔痕韻 燕子未來句 東

風無語又黃昏韻琴心不度春雲遠叶斷腸難託啼鶉

韻夜深猶倚白垂楊二十四闌韻

此平韻體創自陳亢平宋元人無如此填者此詞前後段第六句兩仄韻用本部三聲叶蓋因仄韻體

於此二句例必押韻也填者宜依之

琵琶仙姜夔自度黃鍾商曲

琵琶仙

雙調一百字前段九句四仄韻後段八句四仄韻

姜夔

雙槳來時白有人似讀舊曲桃根桃葉韻歌扇輕約飛

花白蛾眉正奇絕韻春漸遠讀汀洲自綠白更添了讀

幾聲啼鳩韻

十里揚州句

三生杜牧句

前事休說韻

韻

又還是讀

宮燭分煙句

奈愁裏讀

匆匆換時節韻

都把

一襟芳思句

與空堦榆莢韻

千萬縷讀

藏鴉細柳句

為

玉尊讀

起舞迴雪韻

想見西出陽關句

故人初別韻

韻

此調祇有此詞  
無別首可校

換巢鸞鳳

調見梅溪詞史達祖自製曲因詞中有換巢鸞鳳教偕老句取以為名或云前段用

平韻後段叶仄韻換巢之義疑出於此

換巢鸞鳳

雙調一百字前段九句五平韻  
一葉韻後段十一句六叶韻

史達祖

人若梅嬌韻正愁橫斷塢句夢繞溪橋韻倚風融漢粉

白坐月怨秦簫韻相思因甚到纖腰韻定知我今無魂

可銷韻佳期晚句漫幾度讀淚痕相照叶人情叶天

渺渺叶花外語香句時透郎懷抱叶暗握萸苗句乍嘗

櫻顚白猶恨侵階芳草叶天念王昌忒多情句換巢鸞

鳳教偕老叶溫柔鄉句醉芙蓉讀一帳春曉叶

此詞前段用平韻結句叶仄韻後段全叶仄韻蓋本部三聲叶也或以後段第五句暗握萸苗苗字點作

平韻不知此句與乍嘗櫻顆句對無押韻之  
理此詞祇有史詞一體無別首宋詞可校

# 東風第一枝

蔣氏九宮譜  
注大石調

## 東風第一枝

雙調一百字前段九句四  
仄韻後段八句五仄韻

史達祖

草脚愁蘇句花心夢醒句鞭香拂散牛土韻舊歌空憶  
珠簾白綵筆倦題繡戶韻黏雞貼燕句想立斷讀東風  
來處韻暗惹起讀一掬相思句亂若翠盤紅縷韻今  
夜覓讀夢池秀句明日動讀探花芳緒韻寄聲沽酒

人○家○句○預○約○後○遊○伴○侶○韻○憐○他○梅○柳○句○怎○忍○後○讀○天○街○  
酥○雨○韻○待○過○了○讀○一○月○燈○期○句○日○日○醉○扶○歸○去○韻

此調以此詞為正體若吳詞之多押三韻梅苑詞之少押一韻句讀參差皆變體也此詞有史詞別首

及高觀國王之道張翥飛雨詞可校王詞前段第二句絳跼檀口絳字仄聲高詞第三句一枝天地春早

一字仄聲王詞第四句嫣然照雪精神嬌字平聲照字仄聲張詞第五句陽梢已含紅萼陽梢二字俱平

聲王詞消得東君眷與東字平聲張詞第七句誰驚起曉來梳掠誰字驚字俱平聲第九句霜冷竹間幽

鶴霜字平聲王詞後段第一句寓心賞還須吟醉心字平聲第二句赴目成便衣歌舞赴字仄聲成字平

聲張詞曾醉墮無聲膩滑無字平聲王詞第三句情鍾束素無華情字平聲束字仄聲第四句意在含愁

不語含字平聲張詞高韻水仙羅鞞羅字平聲第六  
句誰與贈湘皋環珞誰字平聲第七句甚時得重寫  
驚牋時字平聲王詞折一枝欲寄相思枝字平聲張  
詞結句看舞素鸞回雪看字平聲譜內可平可反據  
此餘叅所採諸詞若譜內所採吳詞前段第三句獨  
字入聲第七句洛字入聲後段結句玉字入聲皆以  
入作平不  
注可反

又一體

雙調一百字前段九句六  
反韻後段八句六反韻

吳文英

傾國傾城白非花非霧韻春風十里獨步韻勝如西子  
妖嬈白更比太真淡泞韻鉛華不御韻漫道有讀巫山  
洛浦韻似恁地讀標格無雙白鎮鎖畫樓深處韻曾

被風讀容易送去曾被月讀等閒留住似花翻使

花羞似柳任從柳妬不教歌舞恐化作綵雲讀

輕舉韻信下蔡陽城俱迷看取宋玉詞賦韻

此與史詞同惟前段第二句第六句後段第五句俱押韻異

又一體

雙調一百字前段九句四仄韻後段八句四仄韻

梅苑

無名氏

臘雪初凝句東風遞暖句江南梅早先坼一枝經曉

芳菲句幾處漏春消息韻孤根寒豔句料化工別施韻



恩力韻迴不與讀桃李爭妍句自稱壽陽妝飾韻雪

爛漫讀怨蝶未知句嗟燕過讀畫樓綺陌韻暗香空寫

銀箋句素豔漫傳妙筆韻王孫輕顧句便好與讀移栽

京國韻更免逐讀羌管彫零句冷落暮山寒驛韻

此與史詞同惟後段起句不用韻異

又一體 雙調一百字前段十句五仄韻後段八句三仄韻

梅苑

無名氏

溪側風回句前邨霧散韻寒梅一枝初綻韻雪豔凝酥

白冰肌瑩玉白嫩條細軟韻歌臺舞榭白似萬斛讀珠

璣飄散韻異衆芳讀獨占東風白第一點裝瓊苑韻

青萼點讀絳脣疎影白瀟灑噴讀紫檀龍麝白也知青

女嬌羞白壽陽懶勻粉面韻江梅臘盡白武陵人讀應

知春晚韻最苦是讀皎月臨風白畫樓一聲羌管韻

此亦與史詞同惟前段第四五句作四字三句後段第一二句俱不押韻異

高陽臺高拭詞注商調劉鎮詞名慶春澤慢王沂孫詞名慶春宮

高陽臺雙調一百字前後段各十句四平韻

劉鎮

燈火烘春

句

樓臺浸月

句

良宵一刻千金

韻

錦步承蓮

白綵雲簇仗難尋

韻

蓬壺影動星毬轉

句

映兩行

讀

寶

珥瑤簪

韻

恣嬉遊

句

玉漏聲催

句

未歇芳心

韻

笙歌

十里誇張地

句

記年時行樂

句

憔悴而今

韻

客裏情懷

白伴人間笑閒吟

韻

小桃未盡劉郎老

句

把相思

讀

細

寫瑤琴

韻

怕歸來

句

紅紫欺風

句

三徑成陰

韻

此調以此詞為正體若蔣詞之換頭句押韻張炎詞之前後段第八句押韻皆變體也此詞有吳文英

王沂孫李彭老李萊老王德之等詞可校按吳詞前段第二句雪消蕙草雪字仄聲李彭老詞第五句誰

念減盡芳雲念字仄聲李萊老詞流來疑是行雲疑  
字平聲張詞第六句鬢貂飛入平原草鬢字仄聲飛  
字平聲李彭老詞么鳳叫晚吹暗雪鳳字仄聲吳詞  
後段起句壽陽宮裏愁鸞鏡壽字仄聲宮字平聲第  
二三句解勒回玉輦霧掩山羞勒字仄聲李彭老詞  
第四五句環佩無聲草暗壺榭春深環字平聲暗字  
仄聲第六句欲倩怨笛傳清譜倩字仄聲王詞無端  
枝上啼鳩喚枝字平聲第七句便等閒孤枕驚回孤  
字平聲譜內可平可  
仄據此餘參下二詞

又一體

雙調一百字前段十句四  
平韻後段十句五平韻

蔣捷

燕卷晴絲

句

蜂黏落絮

句

天教綰住閒愁

韻

閒裏清明

句  
匆匆粉濕紅羞

韻

鐙搖縹暈茸窗冷

句

語未闌

韻

娥

影分收韻 好傷情句 春也難留句 人也難留韻 芳塵

滿目悠悠韻 為問縈雲佩響句 還繞誰樓韻 別酒纔斟

句 從前心事都休韻 飛鶯縱有風吹轉句 奈舊家韻 苑

已成秋韻 莫思量句 楊柳灣西句 且擢吟舟韻

此與劉詞同惟後段起句減一字又押韻第二句作六字句異按王沂孫詞篝熏鷓錦魚鹽一任粉融脂正與此同 浣猶怯癡寒

又一體

雙調一百字前後段各十句五平韻

張炎

接葉巢鶯句 平波卷絮句 斷橋斜日歸船韻 能幾番遊

句看花又是明年韻東風且伴薔薇佳句到薔薇讀春

已堪憐韻更淒然韻萬綠西冷句一抹荒煙韻當年

燕子知何處句但苔深韋曲句草暗斜川韻見說新愁

句如今也到鷗邊韻無心再續笙歌夢句掩重門讀淺

醉閒眠韻莫開簾韻怕見飛花句怕聽啼鵲韻

此與劉詞同惟前後段第八句皆押韻異按張詞別  
首夜沈沈不信歸魂不到花深更闌情秋水人家斜  
照西冷李彭老詞感彫零殘縷遺鈿迤邐成  
塵轉銷凝點點隨波望極江亭正與此同

春夏兩相期調見竹山詞

春夏兩相期

雙調一百字前段九句五仄韻後段十句五仄韻

蔣捷

聽深深讀謝家庭館韻東風對語雙燕韻似說朝來白

天上婺星光現韻金裁花詰紫沉香白繡裏藤輿紅茵

軟韻散蠟宮輝白行鱗厨品白至今人羨韻西湖萬

柳如線韻料月仙當此白小停颺輦韻付與長年白教

見海心波淺韻縈雲玉佩五侯門白洗雪華桐三春苑

韻慢拍調鶯白急鼓催鶯白翠陰生院韻

此調祇有此詞  
無別首可校

垂楊

調見陳允平日湖漁唱  
本咏垂楊卽以為名

垂楊

雙調一百字前後  
段各九句六仄韻

陳允平

銀屏夢覺

漸淺黃嫩綠

一聲鶯小

細雨輕塵

句

建章初閉東風悄

依然千樹長安道

翠雲鎖

玉

窗深窈

斷橋人

空倚斜陽帶舊愁多少

還

是清明過了

任煙縷露條

碧纖青嫋

恨隔天涯

幾回惆悵蘇堤曉

飛花滿地誰為埽

甚薄倖



隨波縹緲韻 縱啼鵲讀 不喚春歸句 人自老韻

此調祇有白樸詞可校故可平可仄即參白詞句法  
相同者 後段第八句縱字從周密絕妙好詞添入

又一體

雙調九十八字前段九句  
五仄韻後段八句五仄韻

白樸

關山杜宇韻 甚年年喚得句 韶光歸去韻 怕上高城望

遠句 煙水迷南浦韻 賣花聲動天街曉句 總吹入讀 東

風庭戶韻 正紗窗讀 濃睡覺來句 驚翠蛾愁聚韻 一

夜狂風橫雨韻 恨西園媚景句 匆匆難駐韻 試把芳菲

點檢句 鶯燕渾無語韻 玉纖空折梨花撚句 對寒食讀

厭○厭○心○緒○韻問○東○君○讀落○花○誰○為○主○韻

此與陳詞同惟前後段第四句俱六字第五句俱四字第六句俱不押韻後段結句減二字異

采綠吟

宋周密自度曲取詞中起句二字為調名

采綠吟

雙調一百字前段十句三平韻一葉韻後段九句一葉韻三平韻

周密

采○綠○鴛○鴦○浦○白放○畫○舸○詩水○北○雲○西○韻槐○薰○入○扇○白柳○

陰○浮○槩○白花○露○侵○詩○韻點○塵○飛○不○到○白冰○壺○裏○讀紺○霞○

淺○壓○玻○璃○韻想○明○璫○白凌○波○遠○白依○依○心○事○誰○寄○叶

移棹。樣空明。句蘋風度。讀瓊絲霜管清肥。叶咫尺挹幽

香。句悵隔岸紅衣。韻對滄洲。讀心與鷗閒。句吟情渺。讀

蓬萊共分題。韻停杯久。句涼月漸生。句煙含翠微。韻

此調祇有此詞無別首可校 此詞前  
結後起兩仄韻用古韻本部三聲叶

長壽仙 調見松  
雪集

長壽仙 雙調一百字前段十句四平韻兩  
叶韻後段九句三平韻三叶韻

趙孟頫

瑞日當天。韻對絳闕蓬萊。句非霧非煙。韻翠光飛禁苑。

句  
正淑景芳妍韻綵仗和風細轉叶御香飄滿黃金殿

叶萬國會朝句喜千官拜舞句億兆同歡韻福祉如

山如川韻應玉渚流虹句璇樞飛電叶八音奏舜韶句

度玉燭調元韻歲歲龍輿鳳輦叶九重春醉蟠桃宴叶

天下太平句祝吾皇讀壽與天地齊年韻

此調祇有此詞無別首可校 此平仄韻互叶元詞也然遵古韻本部三聲叶與元曲中原音韻不同

雪夜漁舟 詞見虛靖真人詞因詞中有自棹孤舟順流觀雪句取以為名

雪夜漁舟 雙調一百字前後段各十一句六仄韻 虛靖真人

晚風歌韻漫自棹孤舟白順流觀雪韻山聳瑤峯白林

森玉樹白高下盡無分別韻襟懷澄徹韻更沒箇讀故

人堪說韻恍然塵世白如居天上白水晶宮闕韻萬

塵聲影絕韻瑩虛空無外白水天相接韻一葉身輕白

三花頂聚白永夜不愁寒冽韻漫憐薄劣韻但祇解讀

附炎趨熱韻停橈失笑白知心都付白野梅江月韻

此調祇有此詞  
無別首可校

惜寒梅

詞見復雅歌詞因詞有喜寒梅  
却與雪期霜約句取以為名

惜寒梅

雙調一百字前段九句五反韻後段十句六反韻

復雅歌詞

無名氏

看盡千花白喜寒梅讀却與雪期霜約韻雅態香肌白

迴有天然澹泊韻五侯園囿恣遊樂韻凭闌處讀重開

繡幙韻秦娥妝罷白自遠相從白豔過京洛韻天涯

再見素萼韻似凝愁白玉容寂寞韻江上飄零白

怎把芳心付託韻那堪風雨夜來惡韻便減動讀一分

瘦削韻直須沈醉白尤香殢雪白莫待吹落韻

此詞祇有此詞  
無別首可校

惜花春起早慢

調見高麗史樂志即賦題本意

惜花春起早慢

雙調一百字前段八句四仄韻後段九句四仄韻

高麗史樂志

無名氏

向○春○來○句 靚○園○林○讀 繡○出○滿○檻○鮮○萼○韻 流○鶯○海○棠○枝○上○

弄○舌○句 紫○燕○飛○繞○池○閣○韻 三○眠○細○柳○句 垂○萬○條○讀 羅○帶○

柔○弱○韻 為○思○量○讀 昨○夜○去○看○花○句 猶○自○斑○駁○韻 須○拌○

盡○日○尊○前○句 當○嬉○景○良○辰○句 且○恁○歡○詭○韻 更○闌○夜○深○秉○

燭白對花酌讀莫孤輕諾韻鄰雞唱曉白驚覺來讀連  
忙梳掠韻向西園讀惜羣葩白恐怕狂風吹落韻

此調祇有此詞  
無別首可校

御定詞譜卷二十八



欽定四庫全書薈要

御定詞譜卷二十九目錄一百一字

鳳歸雲三體

木蘭花慢十二體

彩雲歸一體

滿朝歡二體

桂枝香六體 又名珠簾淡月

錦堂春慢五體 又名錦堂春

喜朝天二體

翦牡丹二體

馬家春慢一體

梅香慢一體

玉燭新二體

六花飛一體

清風滿桂樓一體

映山紅慢一體

真珠簾四體

曲江秋二體

翠樓吟一體

霓裳中序第一三體

月當廳一體

壽樓春一體

秋色橫空一體

舜韶新一體



欽定四庫全書蒼要卷二萬六百六十七

集部

御定詞譜卷二十九

一字一百

鳳歸雲

唐教坊曲名柳永樂章集平韻一百一字者注林鍾商調

鳳歸雲

雙調一百一字前段十句四

柳永

向深

秋

雨

餘

爽

氣

肅

西

郊

陌

上

天

末

殘

星

流

電

未

減

閃

閃

隔

林

雞

聲

斷

陽

鳥

光

動

漸

分

山

路

迢

句

苒

苒

光

陰

句

蠅

頭

利

祿

句

蝸

句

角

功

名

句

畢

竟

成

何

事

讀漫相高韻拋擲林泉句狎翫塵土句壯節等閒銷韻  
幸有五湖煙浪句一船風月句會須歸老漁樵韻

此體押平韻者祇有趙詞可  
校譜內可平可仄悉參之

又一體

雙調一百一字前段十句五  
平韻後段十一句三平韻  
趙以夫

正○愁○予○句○可○堪○去○馬○便○駢○駢○韻○擬○折○一○枝○韻○隄○上○萬○垂○  
絲○韻○離○思○無○邊○句○離○席○易○散○句○落○日○照○清○漪○韻○苦○是○禁○  
城○催○鼓○句○虛○牀○難○寐○句○夢○魂○無○路○歸○飛○韻○陡○寒○還○熱○  
句○急○雨○隨○晴○句○化○工○無○準○句○將○息○偏○難○句○更○向○分○攜○處○

讀  
立。多。時。韻  
吟。鬢。彫。霜。句  
世。味。嚼。蠟。句  
病。骨。怯。朝。衣。韻  
我。有。一。壺。風。月。句  
荔。丹。芝。紫。句  
約。君。同。話。心。期。韻

此與柳詞同惟前段  
第三句多押一韻異

又一體

雙調一百十八字前段十句五仄韻柳

永

戀。帝。里。讀  
金。谷。園。林。句  
平。康。巷。陌。句  
觸。處。繁。華。句  
連。日。  
疎。狂。句  
未。嘗。輕。負。讀  
寸。心。雙。眼。韻  
况。佳。人。讀  
盡。天。外。行。  
雲。句  
堂。上。飛。燕。韻  
向。玳。筵。讀  
一。一。皆。妙。選。韻  
長。是。因。酒。  
沈。迷。句  
被。花。縈。絆。韻  
更。可。惜。讀  
淑。景。亭。臺。句  
暑。天。枕。

簾韻霜月夜明句雪霰朝飛句一歲風光句盡堪隨分  
 讀俊遊清宴韻算浮生事讀瞬息光陰句錙銖名宦韻  
 正歡笑讀試恁暫分散韻即是恨雨愁雲句地遙天遠

韻

此體押仄韻與平韻詞句讀不同宮調亦異無別首  
 宋詞可校汲古閣刻樂章集霜月夜明句脫一明  
 字今照花草粹編增定起處二十七字  
 始用韻恐有誤但無善本可校姑仍之

木蘭花慢 宋柳永樂章集注高平調

木蘭花慢 雙調一百一十字前段十句平韻後段十句平韻 柳 永



圻。桐。花。爛。漫。句。乍。疎。雨。讀。洗。清。明。韻。正。豔。杏。燒。林。句。絳。  
桃。繡。野。句。芳。景。如。屏。韻。傾。城。韻。盡。尋。勝。賞。句。驟。雕。鞍。紺。  
愜。出。郊。坳。韻。風。暖。繁。絃。脆。管。句。萬。家。競。奏。新。聲。韻。盈。  
盈。韻。鬪。草。踏。青。韻。人。豔。冶。讀。遞。逢。迎。韻。向。路。旁。讀。往。往。  
遺。簪。墜。珥。句。珠。翠。縱。橫。韻。歡。情。韻。對。佳。麗。地。句。任。金。罌。  
聲。竭。玉。山。傾。韻。拌。却。明。朝。永。日。句。畫。堂。一。枕。春。醒。韻。

此調押短韻者以柳詞二首為正體若蔣詞之句讀  
小異曹詞之句讀參差乃變格也此詞前段第六  
句後段第一句第七句皆押短韻張炎詞前後段第  
八句怕依然認得米家船好林泉都在卧遊編又藏

然泉二韻於句中此亦偶然非定格也

按李萊老

詞前段第一句向煙霞堆裏堆字平聲張炎詞第二

句青未了路婆婆青字平聲未字仄聲柳詞別首第

三句詠人物鮮明人字平聲趙孟頫詞第四句故家

喬木故字仄聲喬字平聲李彭老詞第七句滿塔榆

英榆字平聲李萊老詞第九句曉色千松逗冷曉字

仄聲趙詞拌却眼迷朱碧眼字仄聲朱字平聲第十

句慚無筆寫瓊瑰慚字平聲張詞後段第二句歌引

中車歌字中字俱平聲吳文英詞第五句一杆新詩

一字仄聲李彭老詞第七句夢雲飛遠飛字平聲吳

詞第八句更軟紅先有探芳人軟字仄聲先字平聲

李詞第九句三十六梯樹杪六字仄聲趙詞但願朱

顏長在長字平聲吳詞結局落梅煙雨黃昏煙字平

聲譜內可平可仄據此餘參柳詞別首及蔣曹二詞

又一體

雙詞一百一字前段十句五平韻後段十一句六平韻

柳

永

倚危樓竚立句乍蕭索讀晚晴初韻漸素景衰殘句風  
砧韻冷句霜葉紅疎韻雲衢韻見新鴈過句奈佳人自  
別阻音書韻空遣悲秋念遠句寸腸萬恨縈紆韻皇  
都韻暗想歡遊句成往事讀動歔歔韻念對酒當歌句  
低幃並枕句翻恁輕孤韻歸塗韻縱凝望處句但斜陽  
暮靄滿平蕪韻羸得無言悄悄句凭闌盡日踟躕韻

此與圻桐花詞同惟後段第二句  
不押韻第四句攤破作兩句異

又一體雙調一百一十字前段十句五平韻後段十一句七平韻  
蔣捷

傍池闌倚徧句問山影讀是誰偷韻但鷺斂瓊絲句鴛  
 藏繡羽句礙浴妨浮韻寒流韻暗衝片響句似犀椎帶  
 月靜敲秋韻因念涼荷院宇句粉丸曾泛金甌韻妝  
 樓韻曉澀翠嬰油韻倦鬢理還休韻更有何意緒句憐  
 他半夜句瓶破梅愁韻紅稠韻淚乾萬點句待穿來寄  
 與薄情收韻只恐東風未轉句悞人日望歸舟韻

此與前詞同惟後段第  
 二三句俱作五字句異

又一體雙調一百一字前段十一句五平  
 韻後段十一句六平韻一重韻

曹勛

斷虹收霽雨。句。卷簾幕。讀。與風期。韻。正燕子將雛。句。鶯兒弄巧。句。日影遲遲。韻。酴醾。韻。牡丹過也。句。但遊絲上。下網晴暉。韻。三月韶華。句。轉頭易失。句。密蔭勻齊。韻。常思。韻。入夏景偏奇。韻。是梅雨霏微。韻。更乍著輕紗。句。涼搖素羽。句。翠點清池。韻。還思。韻。故山舊隱。句。想龍蔥翠竹鎖。扉。韻。獨倚西樓漫久。句。此懷冷淡誰知。韻。

此與蔣詞同惟前段第九十句攤破六字兩句作四字三句異

又一體

雙調一百一字前段九句四平韻後段九句五平韻

程垓

情嬌鶯姹燕句說不盡讀此時情韻正小院春闌句芳

園畫鎖句人去花零韻憑高試回望句奈遙山遠水

隔重雲韻誰遣風狂雨橫句便教無計留春韻情知

鴈香與鴻冥韻自難寄丁寧韻縱竹院顰深句桃門笑

在句知屬何人韻衣篝幾回忘了句奈殘香猶有舊時

熏韻空使風頭卷絮句為他飄蕩花城韻

此調不押短韻者以此詞為正體若李詞以下之句韻不同曾詞以下之添字減字皆變格也黃機詞

前段起句歎鏡中白髮鏡字仄聲張榘詞漸稠紅飛  
盡飛字平聲京鏗詞第二句皆勝賞沉重陽昏字平  
聲辛棄疾詞第六句蜀人從來好事蜀字仄聲從字  
平聲王炎詞青鳥杳無消息鳥字仄聲辛詞後段第  
一句近來堪入畫圖看堪字平聲黃詞第六句此事  
正煩公等此事二字俱仄聲譜內據此餘參後詞

又一體

雙調一百一字前段九句  
四平韻後段十句六平韻

李芸子

占西風早處句一番雨讀一番秋韻記故國斜陽句去  
年今日句落葉林幽韻悲歌幾回激烈句寄疎狂讀酒  
令與詩籌韻遺恨清商易改句多情紫燕難留韻嗟  
休韻觸緒繭絲抽韻舊事續何由韻奈予懷渺渺句羈

愁鬱鬱句歸夢悠悠韻生平不如老杜句便如他讀飄泊也風流韻寄與庭柯徑菊句甚時得擢孤舟韻

此與程詞同惟換頭句仍押短韻異

又一體

雙調一百一字前段九句四平韻後段九句五平韻

嚴仁

東風吹霧雨句更吹起讀袂衣寒韻正莽莽叢林句潭潭伐鼓句鬱鬱焚蘭韻闌干曲讀多少意句看青煙如篆繞溪灣韻桑柘綠陰猶薄句杏桃紅雨初翻韻飛花片片走潺湲韻問何日西還韻歎擾擾人生句紛紛紛紛



離。合。句。渺。渺。悲。歡。韻。想。雲。軒。讀。何。處。也。句。對。芳。時。讀。應。  
只。在。人。間。韻。惆。悵。回。紋。錦。字。句。斷。腸。斜。日。雲。山。韻。

此亦與程詞同惟前後  
段第六句折腰句法異

又一體 雙調一百一字前段九句  
四平韻後段十句五平韻

呂渭老

石。榴。花。謝。了。句。正。荷。葉。讀。蓋。平。池。韻。試。瑪。瑙。杯。深。句。琅。  
玕。簟。冷。句。臨。水。簾。帷。韻。知。他。故。人。甚。處。句。晚。霞。明。斷。浦。  
讀。柳。枝。垂。韻。惟。有。松。風。水。月。句。向。人。長。似。當。時。韻。依。  
依。韻。望。斷。水。窮。雲。起。處。句。是。天。涯。韻。奈。燕。子。樓。高。句。江。

南。夢。斷。句。虛。費。相。思。韻。新。愁。暗。生。舊。恨。句。更。流。螢。弄。月。  
入。紗。衣。韻。除。却。幽。花。軟。草。句。此。情。未。許。人。知。韻。

此與李詞同惟後段第二句七字第三句三字異

又一體

雙調一百二字前段九句四平韻後段九句五平韻

劉應雄

梅。妝。堪。點。額。句。覺。殘。雪。讀。未。全。消。韻。忽。春。遞。南。枝。句。小。  
牕。明。透。句。漸。褪。寒。驕。韻。天。公。似。憐。人。意。句。便。挽。回。和。氣。  
做。元。宵。韻。太。守。公。家。事。了。句。何。妨。銀。燭。高。燒。韻。旋。開。  
鐵。鎖。架。星。橋。韻。快。鐙。市。讀。客。相。邀。韻。且。同。樂。時。平。句。唱。

彈絃索句對舞纖腰韻傳柑記陪佳宴句待說來讀須  
更換金貂韻只恐出關人早句雞鳴又報趨朝韻

此亦與程詞同惟後段第  
二句作六字折腰句法異

又一體

雙調一百一字前段十句  
四平韻後段九句五平韻

曾覲

正枝頭荔子句晚紅皺讀裊薰風韻對碧瓦迷雲句青  
山似浪句返照浮空韻高臺稱吟眺處句繁華清勝句  
兩兩無窮韻簾卷榕陰暮合句萬家香靄溟濛韻年  
光冉冉逐飛鴻韻歎雨跡雲蹤韻漸暑退蘭房句涼生

象。葦。句。知。與。誰。同。韻。臨。鸞。晚。妝。初。罷。句。怨。清。宵。好。夢。不。  
 相。逢。韻。看。即。天。涯。秋。也。句。恨。隨。一。葉。梧。桐。韻。

此與程詞同惟前段第七句作四字兩句異

又一體

雙調一百字前段九句四  
 平韻後段八句五平韻

盧祖舉

汀。蓮。彫。晚。豔。句。又。蘋。末。讀。起。秋。風。韻。漫。搔。首。徐。吟。句。微。  
 雲。河。漢。句。疎。雨。梧。桐。韻。飄。零。倦。尋。酒。醞。句。記。那。回。歌。管。  
 小。樓。中。韻。玉。果。蛛。絲。暗。卜。句。鈿。釵。蟬。鬢。輕。籠。韻。吳。雲。  
 別。後。重。重。韻。涼。宴。幾。時。同。韻。縱。人。間。讀。信。有。犀。靈。鵲。喜。

句  
密意難通韻雙星分攜最苦句念經年猶有一相逢韻  
寂寞橋邊舊月句可堪頻照西東韻

此亦與程詞同惟換頭句六字第  
三四句攤破句法作九字一句異

又一體

雙調一百三字前段九句  
四平韻後段九句五平韻

梅苑無名氏

飽經霜古樹句怕春寒讀趁臘引青枝韻逗一點陽和句  
隔年信息句遠報佳期韻淒葩未容易吐句但凝酥句  
半面點胭脂韻山路相逢駐馬句暗香微染征衣韻

風前裊裊含情。句雖不語。讀引長思。韻似怨感。芳姿。韻  
山高水遠。句折贈何遲。韻分明為傳驛使。句寄一枝春  
色。寫新詞。韻寄與市橋官柳。句此先占了芳菲。韻

此亦程詞體惟前段第二句添二字換頭句減一字第二句作折腰句法異

彩雲歸

宋史樂志仙呂調  
樂章集注中呂調

彩雲歸

雙調一百一十字前段八句  
五平韻後段十句五平韻

柳永

蘅華向晚。樣輕航。韻卸雲颿。讀水驛魚鄉。韻當暮天霽  
色如晴晝。句江練靜。讀皎月飛光。韻那堪聽。讀遠村羌

遂句引離人斷腸韻此際恨讀浪萍風梗句度歲茫茫

韻堪傷韻朝歡暮散句被多情讀賦與淒涼韻別來

最苦句襟帶依約句尚有餘香韻算得伊讀鴛衾鳳枕

句夜永爭不思量韻牽情處句惟有臨歧句一句難忘韻

此詞祇此一詞無他首可校汲古閣刻樂章  
集前段第七句脫一恨字今從花草粹編增定

滿朝歡樂章集注  
大石調

滿朝歡雙調一百一字前段十一句  
柳永

花隔銅壺句露晞金掌句都門十二清曉韻帝里風光

爛漫句偏愛春杪韻煙輕畫永句引鶯轉上林句魚遊

靈沼韻巷陌乍晴句香塵染惹句垂楊芳草韻因念

秦樓彩鳳句楚館朝雲句往昔曾迷歌笑韻別來歲久

偶憶歡盟重到韻人面桃花句未知何處句但掩朱

門悄悄韻盡日竚立無言句贏得淒涼懷抱韻

此體無他  
詞可校

又一體雙調一百字前段九句五

李劉

一點箕星句近天邊句光彩輝耀南極韻竹馬兒童句



盡道使君生日韻元是鳳池仙客韻曾曳履讀持荷簪

筆韻稱觴處讀晚節花香句月周猶待五夕韻誰道

久拘禁掖韻任雙旌五馬句暫從遊逸韻九棘三槐句

都是等閒親植韻見說玉皇側席韻但早晚讀促歸調

變韻功成了讀笑傲南山句壽如南山松栢韻

此與柳詞句讀迥別因調名同故為類列亦無他首宋詞可校

桂枝香調見樂府雅詞張輯詞有疎  
簾淡月句又名疎簾淡月

桂枝香雙調一百一十字前後  
段各十句五仄韻

王安石

登臨送目韻正故國晚秋句天氣初肅韻千里澄江似

練句翠峰如簇韻征帆去棹殘陽裏句背西風讀酒旗

斜矗韻綵舟雲淡句星河鷺起句畫圖難足韻念自

昔讀豪華競逐韻歎門外樓頭句悲恨相續韻千古憑

高句對此漫嗟榮辱韻六朝舊事如流水句但寒煙衰

草凝綠韻至今商女句時時猶唱句後庭遺曲韻

此詞以此詞及陳詞為正體若張輯詞之多押兩韻

張炎詞之句讀小異周詞之減字黃詞之句讀不同  
皆變格也按詹正詞前段第一句紫薇花露紫字  
仄聲花字平聲陳允平詞第四句寂寞天香院字寂

字仄聲詹詞第十句依然南浦依字平聲王學文詞  
後段第八句茶香酒熟茶字平聲李彭老詞第九句  
浮沈醉鄉鄉字平聲譜內可平可  
仄據此餘叅所採諸詞句法同者

又一體

雙調一百一十字前後  
段各十句五仄韻

陳亮

天高氣肅韻正月色分明句秋容新沐韻桂子初收句

三十六宮都足韻不辭散落人間去句怕羣花讀自嫌

凡俗韻向他秋晚句喚回春意句幾曾幽獨韻是天

公讀餘膏剩馥韻怪一樹香風句十里相續韻坐對花

旁句但見色浮金粟韻芙蓉只解添愁思句況東籬讀

淒涼黃菊韻入時太淺句背時太遠句愛尋高躅韻

此即王詞體惟前後段第四句俱四字第五句俱六字異

又一體

雙調一百一十字前後段各十句六仄韻

張輯

梧桐雨細韻漸滴做秋聲句被風驚碎韻潤逼衣篝句

線裊蕙鑪沈水韻悠悠歲月天涯醉韻一分秋讀一分

憔悴韻紫簫吹斷句素箋恨切句夜寒鴻起韻又何

苦讀淒涼客裏韻負草堂春綠句竹溪空翠韻落葉西

風句吹老幾番塵世韻從前語盡江湖味韻聽商歌讀

興歸千里韻露侵宿酒句疎簾淡月句照人無寐韻

此與陳詞同惟前後段

第六句多押一韻異

又一體雙調一百一十字前段九句

張炎

琴書半室韻向桂邊讀偶然一見秋色韻老樹香遲句

清露綴花凝滴韻山翁翻笑如泥醉句笑平生讀無此

狂逸韻晉人遊處句幽情付與句酒尊吟筆韻任蕭

散讀披襟弄憤韻歎千古猶今句休問何夕韻髮短霜

濃句知恐浩歌消得韻明年野客重來此句探枝頭讀

幾分消息韻望西樓遠句西湖更遠句也尋梅驛韻

此亦與陳詞同惟前段第二三句作上三下六九字一句異

又一體

雙調一百字前後段各十句五仄韻

周密

巖飛逗綠韻又涼入小山句千樹幽馥韻仙影懸霜句

粲夜楚宮六六韻明霞洞宵珊瑚冷句對清商讀吟思

堪掬韻麝痕微沁句蜂黃淺約句數枝秋足韻別有

雕闌翠屋韻任薄帽珠塵句揆聽香玉韻瘦倚西風句

惟見露侵肌粟韻好秋能幾花前笑句繞涼雲讀重喚

銀燭韻寶屏空曉句孤檠怨月句夢回金谷韻

此亦與陳詞同惟

換頭句減一字異

又一體雙調一百一字前段十一句五仄韻後段九句五仄韻黃裳

插雲翠壁韻為送目句入遙空句見山色韻金鼎丹成

去也句晉朝高客韻百花巖下遺孫在句賦何人讀離

塵風骨韻翠微緣近句希夷志遠句洞天蹤跡韻近

却有讀為龍信息韻怪潭上靈光句雷電相擊韻尤好

風波乍霽句鷺汀斜日韻倚闌白盡行人髮句但沈沈

讀羣山凝碧韻利名休事龍頭句飛舫送君南北韻

此亦王詞體惟前段第二三句作三字三句後段第四句六字第五句四字第八九十句作六字兩句異

錦堂春慢

詞見青箱雜記梅苑詞名錦堂春

錦堂春慢

雙詞一百一十字前後段各十句四平韻

司馬光

紅日遲遲句虛廊影轉句槐陰迤邐西斜韻彩筆工夫  
難狀句晚景煙霞韻蝶尚不知春去句漫繞幽砌尋花  
韻奈猛風過後句縱有殘紅句飛向誰家韻始知青  
春無價句歎飄零宦路句荏苒年華韻今日笙歌藁裏



句持地咨嗟韻。席上青衫濕透。句算感舊讀。何止琵琶韻。  
怎不教人易老。句多少離愁。句散在天涯韻。

此調始自此詞。宋人減字添字者俱從此出。但前後段第七句或六字或七字。第八句或五字或六字。當以前後整齊者為正格。此詞可平可仄。悉參所採四詞。

又一體

雙調一百一十字前後段各十句四平韻

黃裳

天女多情。句梨花翦碎。句人間贈與多才韻。漸覺瑤池韻。  
激灩。句粉翅徘徊韻。回旋不禁風力。句背人飛去。還來韻。  
最是清虛好處。句遙度幽香。句不掩寒梅韻。歲華韻。

多○幸○呈○瑞○句○泛○寒○光○一○樣○句○仙○子○樓○臺○韻○雖○喜○朱○顏○可○  
照○句○時○更○相○催○韻○細○認○沙○汀○鷺○下○句○靜○看○煙○渚○潮○回○韻○  
為○遣○青○娥○趁○拍○句○鬪○獻○輕○盈○句○且○更○傳○杯○韻○

此與司馬詞同惟前段第八句  
添一字後段第七句減一字異

又一體

雙段一百一字前後  
段各十句四平韻

梅苑

無名氏

臘○雪○初○晴○句○冰○消○凝○泮○句○尋○幽○閒○賞○名○園○韻○時○向○長○亭○  
登○眺○句○倚○徧○朱○闌○韻○拂○面○嚴○風○凍○溥○句○滿○塔○前○霜○葉○  
聲○乾○韻○見○小○臺○深○處○句○數○葉○江○梅○句○漏○洩○春○權○韻○百○

花休恨開晚。句奈韶華瞬息。句常放教先。韻非是東君。  
私語句和煦恩偏。韻欲寄江南音耗。句念故人。讀隔闕。  
雲煙韻一枝贈春色。句待把金刀。句翦倩人傳。韻

此亦與司馬詞同惟前段第七句  
添一字後段第八句減一字異

又一體

雙調九十九字前後  
段各十句四平韻

葛立方

氣應三陽。句氛澄六幕。句翔鳥初上。雲端韻問朝來何。  
事句喜動門闌。韻田父占來好歲。句星家說道宜官。韻  
擬更憑高望遠。句春在煙波。句春在晴巒。韻歌管雕

堂宴喜句任重簾不卷句交護春寒韻況金釵整整句

玉樹團團韻栢葉輕浮重醕句梅枝巧綴新幡韻共祝

年年如願句壽過松椿句壽過彭聃韻

此與黃詞同惟前後段  
第四句各減一字異

又一體雙調九十八字前後

王夢應

淺幘分秋句涼尊試月句西風未鴈猶蟬韻看芙蓉影

裏句綠鬢年年韻日上雲颿壓海句塵清玉馬行天韻

更煙樓鳳舉句風幙麟遊句錦後珠前韻綠陰池館

如畫句記春晴藥徑句雨曉芝田韻已辦一年笑語句  
小聚雲邊韻舞稱香圍豔錦句歌遲酒落紅船韻早羣  
仙醉去句柳掖花扶句似霧非煙韻

此與葛詞同惟前後段  
第八句各減一字異

喜朝天

調見張先詞集送蔡襄還朝作按唐教坊有  
朝天曲宋史樂志有越調朝天樂曲此蓋借

舊曲名自  
翻新聲也

喜朝天

雙調一百一字前段十句  
五平韻後段十句四平韻

張先

曉雲開韻  
睨仙館凌虛句  
步入蓬萊韻  
玉宇瓊甃句對

青林近句歸鳥徘徊韻風月從今清暑句帶江山野色  
助詩才韻簫鼓宴讀璇題寶字句浮動持杯韻天多  
送目無際句識渡舟帆小句時見潮回韻故國千里句  
共十萬室句日日春臺韻睢社朝京未遠句正和羹讀  
民口渴鹽梅韻佳景在讀吳儂還望句分閫重來韻  
此調創自此詞應以此詞為正體若晁詞之添字乃  
變格也此詞祇有晁詞可校譜內可平可仄悉參  
之

又一體

雙調一百三字前段十句  
五平韻後段十句四平韻

晁補之

衆芳殘韻海棠正輕盈句綠鬢未顏韻碎錦繁繡句更

柔柯映碧句纖縵勻殷韻誰與將紅間白句采熏籠讀

仙衣覆斑斕韻如有意讀淡妝濃抹句斜倚闌干韻

妖嬈向晚春後句慣困敲晴景句愁怕朝寒韻縱有狂

雨句便離披瘦損句不奈幽閒韻素李來禽總俗句漫

遮映讀終羞格疎頑韻誰來顧讀斜風教舞句月下庭

間韻

此與張詞同惟前後段

第五句各添一字異

翦牡丹

宋史樂志女弟子舞隊第四  
曰佳人翦牡丹隊調名本此

翦牡丹

雙調一百一字前段十句  
四仄韻後段十句七仄韻

張先

野綠連空句天青垂水句素色溶漾都淨韻柔柳搖搖

句隆輕絮無影韻汀洲日落人歸句脩巾薄袂句擷香

拾翠相競韻如解凌波句泊煙渚春暝韻綵緜朱索

新整韻宿繡屏讀畫船風定韻金鳳響雙槽句彈出古

今幽思誰省韻玉盤大小亂珠迸韻酒上妝面句花豔

媚相並韻重聽韻盡漢妃一曲句江空月靜韻



此調以此詞為正體花草粹編李詞後段句讀不同故不校注平仄

又一體

雙調九十八字前段十句四仄韻後段九句四仄韻

李致遠

破鏡重圓。句分釵合鈿。句重尋繡戶珠箔。韻說與從前。

句不是我情薄。韻都緣利役名牽。句飄蓬無定。句翻成

輕諾。韻別後情懷。句有萬千字落。韻經時最苦分攜。

句都為伊讀。甘心寂寞。韻縱滿眼。讀閒花媚柳。句終是

強歡不樂。韻待憑鱗羽。句說與相思。句水遠天長。又難

托韻而今幸已再逢。句把輕離斷却。韻

此詞見花草粹編誤刻碧牡丹細為校對後段第二句以上俱與張先詞同的係翦牡丹別體因為類列

馬家春慢

調見東山樂府

馬家春慢

雙調一百一字前段九句四仄韻後段十句五仄韻

賀鑄

珠箔風輕。繡簾浪卷。乍入人間蓬島鬪玉闌干。

句漸庭館簾櫳春曉。天許竒葩貴品。句異繁杏天桃。

輕巧。韻命化工傾國風流。句與一枝纖妙。韻尊前五

陵年少。韻縱丹青異格。句難倣顏貌。韻惹露凝煙。句困

紅嬌額。句微顰低笑。韻須信濃香易歇。句更莫惜。讀醉

攀吟遶韻待舞蝶遊蜂句細把芳心都告韻

此調祇此一詞  
無他首可校

梅香慢

調見東山樂府

梅香慢

雙調四仄韻

後段十一句

前段十一句

五仄韻

賀

鑄

高閣寒輕句

映萬朶芳梅句

亂堆香雪韻

未待江南信

句冠百花先占句

一陽佳節韻

翦綵凝酥句

無處學讀

天然奇絕韻

便壽陽妝句

工夫費盡句

豔姿終別韻

風裏弄輕盈句

掩珠英明瑩句

麝蠟飄烈韻

莫放芳菲

歌韻。剝。永宵歡賞。句。酒酣吟折。韻。倒玉何妨。句。且聽取。讀。尊前新闕。韻。怕。遂聲長。句。行雲散盡。句。漫悲風月。韻。

此詞無他首可校後段第五句東山詞作剝夜來歡賞今從梅苑本

玉燭新

調始清真樂府爾雅云四時和謂之玉燭取以為名

玉燭新

雙調一百一字前段九句五仄韻後段九句六仄韻

周邦彥

溪源新臘後。韻。見數朶江梅。句。翦裁初就。韻。暈酥砌玉。

句。芳英嫩。讀。故把春心輕漏。韻。前邨昨夜。句。想弄月黃昏。

昏時候。韻。孤岫峭。讀。疎影橫斜。句。濃香暗沾襟袖。韻。

尊前付與多才。句問嶺外風光。句故人知否。韻壽陽漫  
鬪。韻終不似讀。照水一枝清瘦。韻風嬌雨秀。韻好亂插  
繁花盈首。韻須信道。讀羌笛無情。句看看又奏。韻

此調以此詞為正體。若楊詞之多押兩韻。乃變格也。

按趙文詞前段第四句洞房花燭。花字平聲。趙以

夫詞第八句又不是南國花遲。又字反聲。趙文詞後

段第二句問堂上萱花堂字平聲。第四句功名浪鬪

功字平聲。趙以夫詞第六句酒尊淡泊。酒字仄聲。譜

內可平可仄。據此餘叅所採楊詞。趙以夫詞前段

首句寒空一鴈落。一字入聲。

此以入作平。故不注可仄。

又一體

雙調一百一十字。前段九句  
七仄韻。後段九句六仄韻。

楊无咎

荒山藏古寺

韻

見傍水梅開句

一枝三四

韻

蘭枯蕙死

韻

登臨處

讀

慰我魂消惟此

韻

可堪紅紫

韻

曾不解

韻

和羹結子

韻

高壓盡

讀

百卉千葩

句

因君合修花史

韻

韶華且莫吹殘

句

待淺搵松煤

句

寫教形似

韻

胸次

韻

凝冰雪

讀

洗盡從前塵滓

韻

吟安箇字

韻

拌不

寐

讀

勾牽幽思

韻

誰伴我

讀

香宿蜂媒

句

光浮月姊

韻

此詞前段第四句第六句俱押韻與周詞異

六花飛

調見松隱集

六花飛

雙調一百一十字前後段各十句四仄韻

曹勛

寅杓乍正句瑞雲開曉句罩紫霄宮殿韻聖孝虔恭句

率宸廷冠劍韻上徽稱讀天明地察句奉玉簡句璇曜

金輝非常典韻仰吾君讀親披袞龍句當檻俯旒冕韻

中興聖天子句舜心溫清句示未嘗閒燕韻禮無前

比句出淵衷深念韻贊木父金母至樂句萬億載句日

月榮光俱歡韻喜春風羅綺句管絃開壽宴韻

此詞祇此一詞無他作可校 前後段第三

句第五句例作上一下四句法填者依之

清風滿桂樓

調見松隱集

清風滿桂樓

雙調一百一字前段九句五仄韻後段九句六仄韻

曹勛

涼。颼。霽。雨。韻。萬。葉。吟。秋。句。團。團。翠。深。紅。聚。韻。芳。桂。月。中。

來。句。應。是。染。讀。仙。禽。頂。砂。勻。注。韻。晴。光。助。絳。色。句。更。都。

潤。讀。丹。霄。風。露。韻。連。朝。看。讀。枝。間。粟。粟。句。巧。裁。霞。縷。韻

煙。姿。照。瓊。宇。韻。上。苑。移。時。句。根。連。海。山。佳。處。韻。回。看。

碧。巖。邊。句。薇。露。過。讀。殘。黃。韻。低。塵。污。韻。詩。人。漫。自。許。韻



道。曾。向。讀。蟾。宮。折。取。韻。斜。枝。戴。句。惟。稱。瑤。池。伴。侶。韻。

此調祇此一詞  
無他作可校

映山紅慢  
調見元載詞  
詠牡丹作

映山紅慢  
雙調一百一字前段九句  
五仄韻後段八句五仄韻  
元載

穀。雨。風。前。句。占。淑。景。讀。名。花。獨。秀。韻。露。國。色。仙。姿。句。品。

流。第。一。句。春。工。成。就。韻。羅。幃。護。日。金。泥。皺。韻。映。霞。腮。動。

檀。痕。溜。韻。長。記。得。天。上。句。瑤。池。閣。苑。曾。有。韻。千。匝。繞。

讀。紅。玉。闌。干。句。愁。只。恐。讀。朝。雲。難。久。韻。須。款。折。讀。繡。囊。

刺戴句細把蜂鬚頻嗅韻佳人再拜擡嬌面句斂紅巾  
捧金杯酒韻獻千千壽韻願長恁讀天香滿袖韻

此詞無他作可校前後段第六句平平仄仄平仄  
第七句仄平平仄平平仄此元載自度曲當是音律  
所寓填者審之

真珠簾

調見放翁詞

真珠簾

雙調一百一字前段九句  
六仄韻後段十句七仄韻

陸游

山邛水館參差路韻感羈遊讀正似殘春風絮韻掠地  
穿簾句知是竟歸何處韻鏡裏新霜空自憫句問幾時

讀  
鸞臺。鼈署。韻。遲暮。韻。漫憑高。懷遠。句。書空獨語。韻。

自古。韻。儒冠多誤。韻。悔當年。讀。早不扁舟歸去。韻。醉下。

白蘋洲。句。看夕陽鷗鷺。韻。菰菜鱸魚都棄了。句。只換得。

讀  
春衫塵土。韻。休顧。韻。早收身。江上句。一蓑煙雨。韻。

此調始自此詞前後段第四五句例作五言兩句第  
五句例作上一下四句法宋詞俱如此填此詞前後  
參差聊採以備一體其  
可平可仄詳見周詞

又一體。變調一百一字前後  
段各十句六仄韻

周密

寶堦斜轉春宵翳。韻。雲屏敞。句。霞卷東風新霽。韻。光照。

萬星寒句曳冷雲垂地韻暗憶連昌遊治事句照炫轉

熒煌珠翠韻難比韻是鮫人織就句冰綃清淚韻猶

記韻夢入瑤臺句正玲瓏透月句瓊扉十二韻細縷逗

濃香句接翠蓬雲氣韻縞夜梨花生暖白句浸激濫一

池春水韻乘醉韻恍歸時讀人在明河影裏韻

此即陸詞體惟換頭第二句不押韻異 前段第四

五句後段第五六句俱作五字兩句最為合格故此

詞以此詞作譜 按朱昂孫詞前段第四句海燕已

尋蹤海字仄聲第七句待天氣十分新霽天字平聲

張翥詞後段第五句煙雨隔垂虹煙字平聲陸游詞

結句待從今須與好花為主好字仄聲為字平聲譜

內可平可仄據此餘參陸詞張詞吳文英詞前段  
結句學得腰小學字得字俱以入作平故不注可仄

又一體雙調一百一字前段九句五仄韻  
一疊韻後段十句四仄韻一疊韻

張炎

雲深別有深庭宇韻小簾櫳讀占取芳菲多處韻花暗  
曲房春句潤幾番疎雨韻見說蘇堤晴未穩句便嬾趁  
讀踏青人去韻休去疊且料理琴書句夸猶今古韻  
誰見靜裏閒心句縱荷衣未葺句雪巢未賦韻醉醒一  
乾坤句任此情何許韻茂樹石牀同坐久句又被讀

清風留住韻。欲住疊。奈簾影妝樓句。翦燈人語韻。

此與周詞同。惟換頭不藏短韻。前段第七句。後段第八句。俱疊上韻。結句作五字。一句四字。一句異。

又一體

雙調一百一十字。前後段各九句。五仄韻。

張炎

綠房幾夜迎清曉。句。光搖動。讀。素月溶溶如水韻。惆悵。

一株寒句。記東閣閒倚韻。近日花邊無舊雨。句。便寂寞。

讀。何曾吹淚韻。燭外韻。漫羞得紅妝句。而今猶睡韻。

琪樹皎立風前。句。萬塵空。讀。獨挹飄然清氣韻。雅淡不。

成嬌。句。擁玲瓏春意韻。落寞雲深。詩夢淺。句。但一似唐。

昌宮裏韻元是韻是分韻錯認韻當時玉蕊韻

此與雲深別有詞同惟前段起句不押韻第七句與後段第八句不疊韻與

曲江秋韓玉詞正宮

曲江秋

雙調一百一十字前段十二句後段十一句六仄韻楊元咎

香消燼歇韻換沈水重燃韻熏鑪猶熱韻銀漢墜懷韻

冰輪轉影韻冷光侵毛髮韻隨分且宴設韻小槽酒韻

真珠滑韻漸覺夜闌韻烏紗露濡韻畫簾風揭韻清

絕韻輕紈弄月韻緩歌處韻眉山怨疊韻持杯須我醉

句香紅映臉句雙腕凝霜雪韻飲散晚歸來句花梢指  
點流螢滅韻睡未穩句東牕漸明句遠樹又聞鶻鴂韻

此調始自此詞應以此詞為正體若韓詞之添字乃  
變格也楊詞三首句韻悉同惟後段結處其一首跨  
望久空歎無才可賦厭聽鶻鴂句讀與此小異蓋此  
十三字一氣貫下蟬聯不斷或作三句或作兩句俱  
不妨也注明不另列體按楊詞別首前段第二句  
對急雨過雲過字仄聲第三句暗風吹熱暗字仄聲  
第四句漠漠稻田上漠字仄聲第六句新沐青絲髮  
新字平聲沐字仄聲第七句樓上素琴設琴字平聲  
第八句珊瑚瘦珊字平聲第十句深炷龍涎深字龍  
字俱平聲第十一句濃熏繡幙幙字仄聲後段第四  
句恍然身在處恍字仄聲第五句渾疑同泛同字平  
聲第八句人家鏗火漸明滅漸字仄聲第九十句正



攜手無端驚回攜手驚字俱平聲譜內可平可仄據  
此餘參韓詞 韓詞前段第三句澤字後段第六句  
十字俱以入作平  
故譜中不注可仄

又一體

雙調一百三句前段十二句

韓玉

明軒快目

正雨過湘溪

秋來澤國

波面鑑開

山光澱沸

竹聲搖寒玉

鷗鷺戲晚浴

艾荷動

香紅菽

千古興亡意

淒涼賜舟

望迷南北

髣髴

煙籠霧簇

認何處

當年繡轂

事

蕭然傷感

宮殿三十六

忍聽向晚菱歌

稀猶似新翻曲韻試與問讀如今新蒲細柳句為誰搖  
綠韻

此與楊詞同惟前段第十句添一字  
後段第七句添一字結處句讀亦異

翠樓吟姜夔自度  
夾鍾商曲

翠樓吟雙調一百一字前段十一句  
六仄韻後段十二句七仄韻姜夔

月冷龍沙白塵清虎落句今年漢酺初賜韻新翻胡部  
曲句聽瓊幕元戎歌吹韻層樓高峙韻看檻曲紫紅句  
簷牙飛翠韻人妹麗韻粉香吹下句夜寒風細韻此

地韻宜有神仙句擁素雲黃鶴句與君游戲韻玉梯凝  
望久句歎芳草萋萋千里韻天涯情味韻仗酒被清愁  
句花消英氣韻西山外韻晚來還卷句一簾秋霽韻

此詞祇此一詞  
無他作可校

### 霓裳中序第一

唐白居易霓裳羽衣舞歌云散序六  
奏未動衣陽臺宿雲慵不飛中序擘

騫初入拍秋竹吹裂春冰圻自注云散序六徧  
無拍故不舞中序始有拍亦名拍序宋沈括筆  
談云霓裳曲凡十二疊前六疊無拍至第七疊  
方謂之疊徧自此始有拍而舞按此知霓裳曲  
十二疊至七疊中序始舞故以第七  
疊為中序第一蓋舞曲之第一徧也

霓裳中序第一

雙調一百一十字前段十句七仄韻後段十一句八仄韻

姜夔

亭。舉。正。望。極。韻亂。落。紅。蓮。歸。未。得。韻多。病。怯。無。氣。力。韻

况。紈。扇。漸。疎。句羅。衣。初。索。韻流。光。過。隙。韻歎。杏。梁。雙。燕。

如。客。韻人。何。在。句一。簾。淡。月。句髣。髴。照。顏。色。韻幽。寂。

韻亂。蛩。吟。壁。韻動。庾。信。清。愁。似。織。韻沈。思。年。少。浪。跡。韻

遂。裏。關。山。句柳。下。坊。陌。韻墜。紅。無。信。息。韻漫。暗。水。涓。涓。

溜。碧。飄。零。久。句而。今。何。意。句醉。卧。酒。壚。側。韻

此調始自此詞周尹二詞皆從此添字填此詞者應  
以此詞為正體 按姜介翁詞前段第三句草滿舊  
家行跡草字仄聲行字平聲應法孫詞第六句玉纖  
勝雪玉字仄聲姜詞第九句飄零如此飄字平聲後  
段第二句當年第一第字仄聲第四句餘葩選甚顏  
色選字仄聲顏字平聲第五句羞撚江南羞字平聲  
第八句翻些入啼鴉夜泣翻字平聲譜內可平可仄  
據此餘參周尹二詞 又按姜介翁詞前段第七句  
然憔悴牆根堪惜第八句可念我及  
詹正詞平仄與諸家不同槩不校注

又一體

雙調一百二字前段十句七  
仄韻後段十一句八仄韻

周密

相屏展翠疊韻恨入宮溝流怨葉韻缸冷金花暗結韻  
又鴈影帶霜句蛩音淒月韻珠寬腕雪韻歎錦箋芳字

盈篋韻人何在句玉簫舊約句忍對素娥說韻愁絕

衣砧幽咽韻任悵底沈煙漸滅韻紅蘭誰採贈別韻

悵洛浦分綃句漢舉遺玦韻舞鸞光半缺韻最怕聽讀

離絃乍闕韻憑闌久句一庭香露句桂影弄淒蝶韻

此與姜詞同惟後段

第五句添一字異

又一體雙調一百三字前段十句七反韻後段十一句八反韻尹煥

青顰粲素靨韻海國仙人偏耐熱韻早餐盡讀風香露

屑韻便萬里凌空句肯憑蓮葉韻盈盈步月韻悄似憐

讀

輕去瑤闕韻人何在句憶渠癡小句點點愛清絕韻

愁絕韻舊日遊輕別韻忍重看讀鎖香金篋韻淒涼清

夜簟韻怕杳杳詩魂句真化蝴蝶韻冷香清到骨韻

夢十里梅花霽雪韻歸來也句懨懨心事句自共素娥

說韻

此與周詞同惟前段第三句添一字異坊本前段

第三句無早字後段第五句無怕字今從絕妙好詞

增定又換頭短韻即用前結韻

恐係偶誤原非定體故不注疊韻

月當廳調見梅溪詞史  
達祖自度曲也

月當廳

雙調一百一十字前段十句  
四平韻後段九句四平韻

史達祖

白壁舊帶秦樓夢句因誰拜下句楊柳樓心韻正是夜

分句魚鑰不動香深韻時有露螢自照句占風裳讀可

喜影麤金韻坐來久句都將涼意句盡付沈吟韻殘

雲事緒無人拾句恨匆匆讀藥娥歸去難尋韻綴取霧

牕句曾唱幾拍清音韻猶有老來印愁處句冷光應念

雪翻簪韻空獨對句西風緊句弄一井桐陰韻

此調祇此一詞無他作可校  
其句法多作拗體填者依之



壽樓春

調見梅溪集  
蓋自度曲也

壽樓春

雙調一百一十字前段十句六平韻後段十一句六平韻

史達祖

裁○春○衫○尋○芳○韻記○金○刀○素○手○句同○在○晴○牕○韻幾○度○因○風○

殘○絮○句照○花○斜○陽○韻誰○念○我○讀今○無○裳○韻自○少○年○讀消○

磨○踈○狂○韻但○聽○雨○挑○燈○句敲○牀○病○酒○句多○夢○睡○時○妝○韻

飛○花○去○句良○宵○長○韻有○絲○闌○舊○曲○句金○譜○新○腔○韻最○

恨○湘○雲○人○散○句楚○蘭○魂○傷○韻身○是○客○句愁○為○鄉○韻算○玉○

簫○讀猶○逢○韋○郎○韻近○寒○食○人○家○句相○思○未○忘○蘋○藻○香○韻

此詞無他作可校前後段多作拗句皆連用平聲字  
當是音律所闕填者審之  
前段第六句或刻作今

無腸今從  
梅溪本集

秋色橫空調見天籟集

秋色橫空

雙調一百一十字前後段各十句六平韻

白樸

搖○落○秋○冬○韻○愛○南○枝○迴○絕○句○暖○氣○潛○道○韻○含○章○睡○起○宮○

妝○褪○句○新○妝○淡○淡○丰○容○韻○冰○蕤○瘦○句○蠟○蒂○融○韻○便○自○有○

讀○脩○然○林○下○風○韻○肯○羨○蜂○喧○蝶○鬧○句○豔○紫○妖○紅○韻○何○

處○對○花○興○濃○韻○向○藏○春○池○館○句○透○月○簾○櫳○韻○一○枝○鄭○重○

天涯信句腸斷驛使相逢韻關山路句幾萬重韻記昨夜讀筠筒和淚封韻料馬首幽香句先到夢中韻

此調祇有此詞  
無別首可校

舜韶新

宋王應麟玉海政和中曹奩製徵調舜韶新

舜韶新

雙調一百一字前段十句四仄韻後段十一句四仄韻

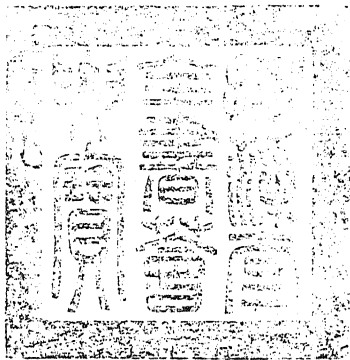
郭子正

香滿西風句催歲晚東籬句黃花爭吐韻嫩英細蕊句  
金豔繁妝點句高秋偏富韻寒地花媒少句算自結讀  
多情煙雨韻每年年妝面句謝他拒霜相顧韻寶馬

王○孫○句○休○笑○孤○芳○句○陶○令○因○誰○句○  
便○思○歸○去○韻○負○春○何○  
事○句○此○恨○惟○才○子○句○登○高○能○賦○韻○  
千○古○風○流○在○句○占○定○  
泛○讀○重○陽○芳○醕○韻○堪○吟○看○醉○賞○句○  
何○須○杏○園○深○處○韻○

此調祇有此詞  
無別首可校

御定詞譜卷二十九



總校官庶吉士臣張能照

校對官中書臣潘奕雋

謄錄監生臣蔣厚傳

謄錄監生臣陳太初

繪圖監生臣孫大儒